

MANUAL DEL PROGRAMA RUMISOFT PARA EL LECTOR GES3S

1. INSTALACIÓN DEL PROGRAMA

Vamos a explicar cómo instalar el programa de Rumisoft, que permite extraer los ficheros del lector y cargar equivalencias y definiciones al lector.

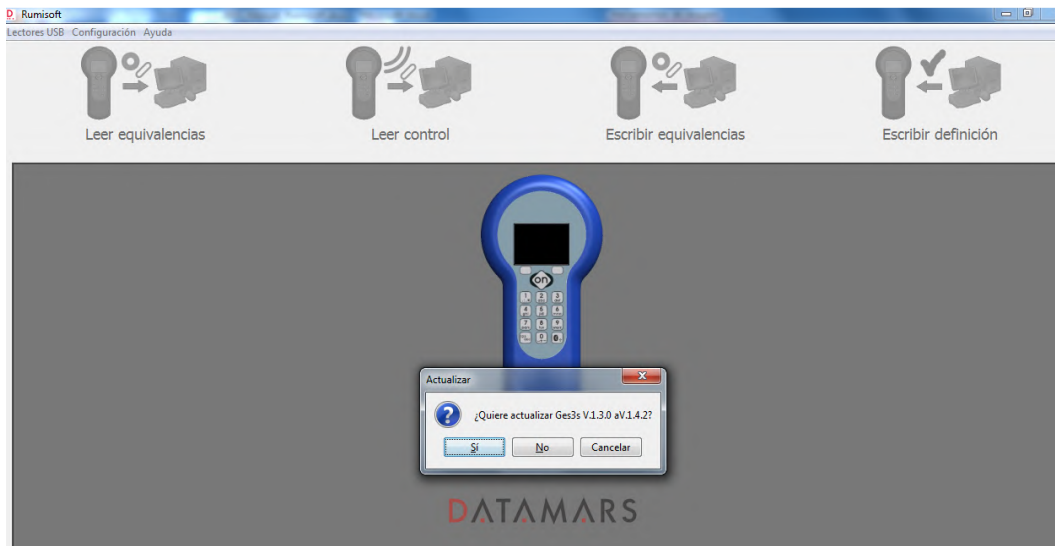
En primer lugar si no tiene el programa para instalarlo, solicítelo en la asociación. Una vez que tenga el fichero **setup Rumisoft V1.4.0 Full.exe**, pinche dos veces sobre el icono y siga las instrucciones de instalación.

Una vez instalado, en el escritorio le aparecerá el icono del programa:



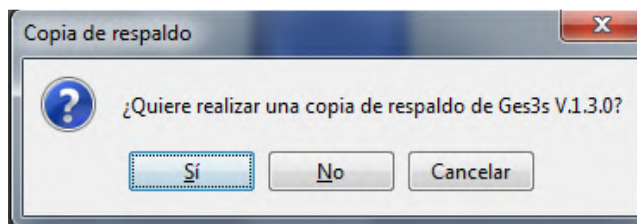
2. CONECTAR EL LECTOR

Conecte el lector al ordenador y abra el programa. El programa reconocerá el lector y aparecerá una pantalla como la siguiente:

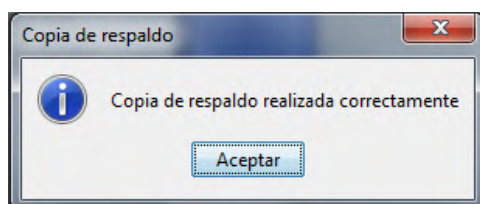


Posiblemente le pida actualizar el programa a otra versión. Si no la ha actualizado, pulse *sí*. Si ya la ha actualizado o no quiere actualizarlo, pulse *no*.

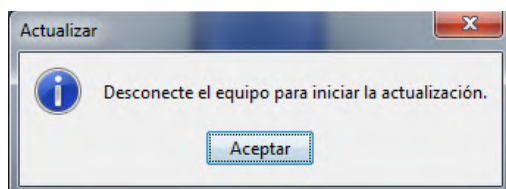
Si pulsa *sí*, le pedirá hacer una copia. Dígame que *sí* y continúe.



Una vez realizada la copia, le avisará con un mensaje.



Si le pide desconectar el equipo, desconéctelo y vuelva a conectarlo.



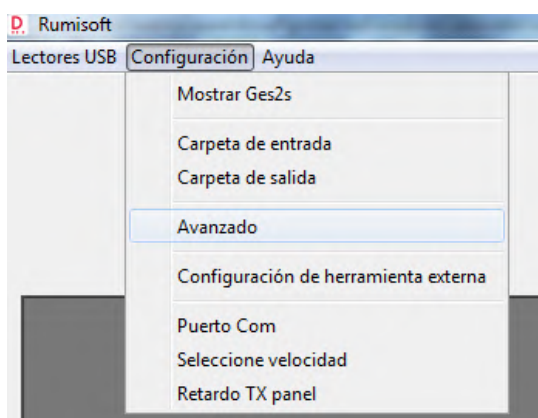
Volverá a aparecer la pantalla con el lector en el medio.

Una vez que tenemos el dibujo del lector en la pantalla, pinchamos sobre él y los iconos de la parte superior se activarán.

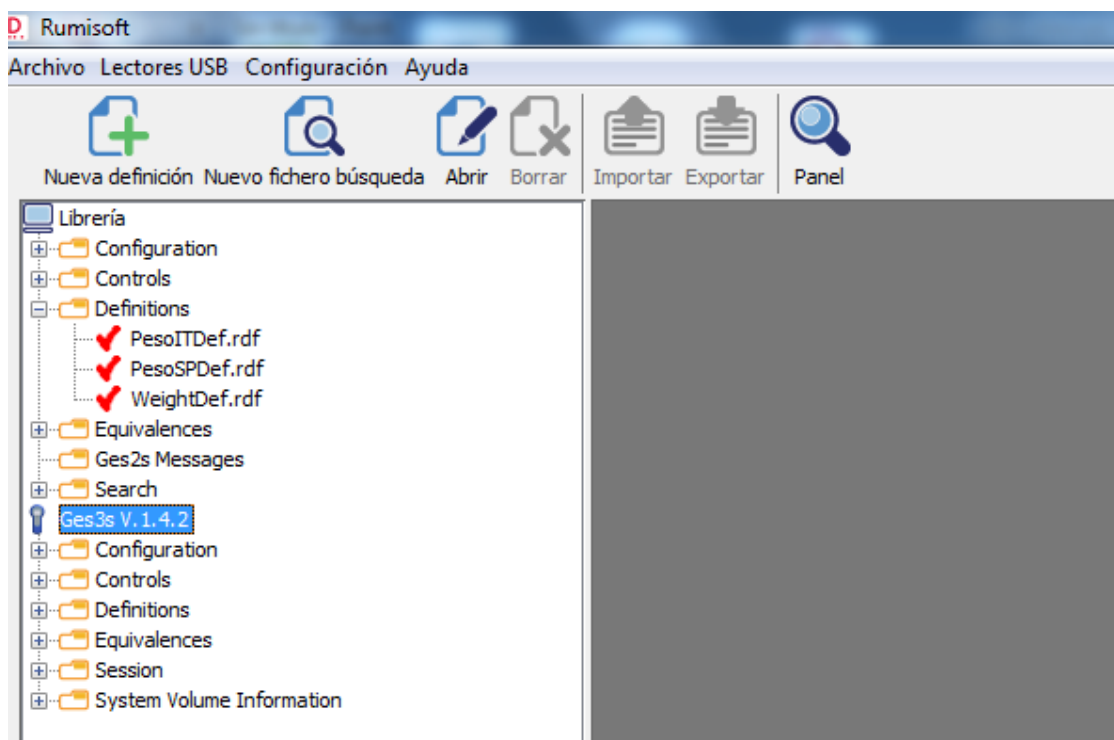


3. VER LAS DEFINICIONES

Para ver si están las definiciones en el programa, vamos al menú *Configuración- >Avanzado*.



En esta pantalla tienen que aparecer a la izquierda dos opciones *Librería* y *Ges3s*. Si no están desplegadas, pulse dos veces sobre cada una de ellas. El apartado *Librería* se corresponde con el programa instalado en el ordenador y el *Ges3S* es el lector.



Abrir la carpeta *Definitions* de Librería y *Definitions* de Ges3s. En las dos carpetas deberían estar como mínimo los siguientes archivos *Bajas.rdf*, *Secados.rdf*, *Inseminaciones.rdf* y *Partos.rdf*. Si no estuvieran, habría que descargarlos del libro de la sección *Documentos->Programas->Definiciones Ges3S*.

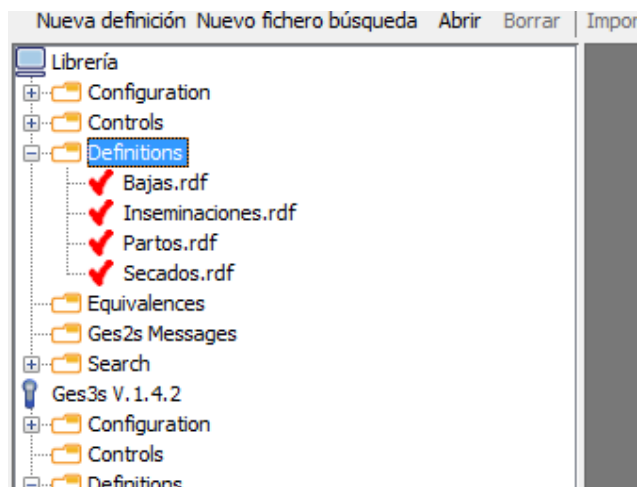
Las definiciones son las diferentes opciones que tendrá el lector para trabajar con él. A continuación veremos las diferentes formas para cargar las definiciones.

3.1. CARGAR LAS DEFINICIONES EN EL PROGRAMA Y EN EL LECTOR

Si las definiciones no se encuentran en el programa Rumisoft y tampoco en el lector, el proceso para cargarlas es el siguiente.

Para cargarlas en el programa, deberemos copiar los archivos bajados del libro en la carpeta *Definitions* del programa *Datamars->Rumisoft->Library->Definitions*. Hay que buscar esa carpeta en el ordenador y copiar dentro de ella los archivos descargados.

Una vez copiados en esa carpeta, tienen que aparecer en el programa dentro del apartado *Librería->Definitions*.

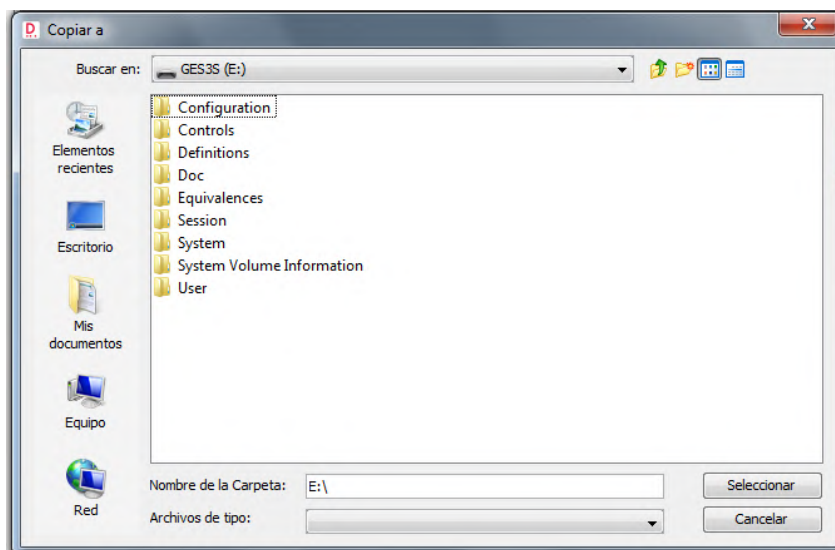


Para copiarlas al lector hay tres opciones:

1. Seleccionar los ficheros que están dentro de *Librería->Definitions* y arrastrarlos a la carpeta *Ges3->Definitions*.

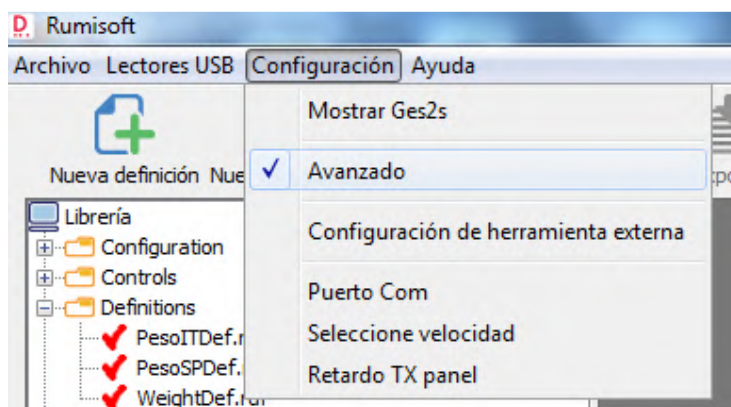
2. Seleccionar cada fichero independientemente y con el botón derecho del ratón seleccionar la opción *Copiar a*.

El programa nos pedirá que le indiquemos dónde queremos copiar el archivo. Hay que seleccionar el lector GES3S en el ordenador y dentro de él en la carpeta *Definitions*.



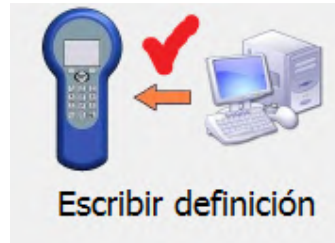
El fichero se copiará en esa carpeta y aparecerá ya en el apartado *Gs3s->Definitions*. Hay que repetir este proceso por cada fichero que se quiera copiar al lector.

3. Salir de la opción *Configuración->Avanzado* desmarcando la opción *Avanzado*.

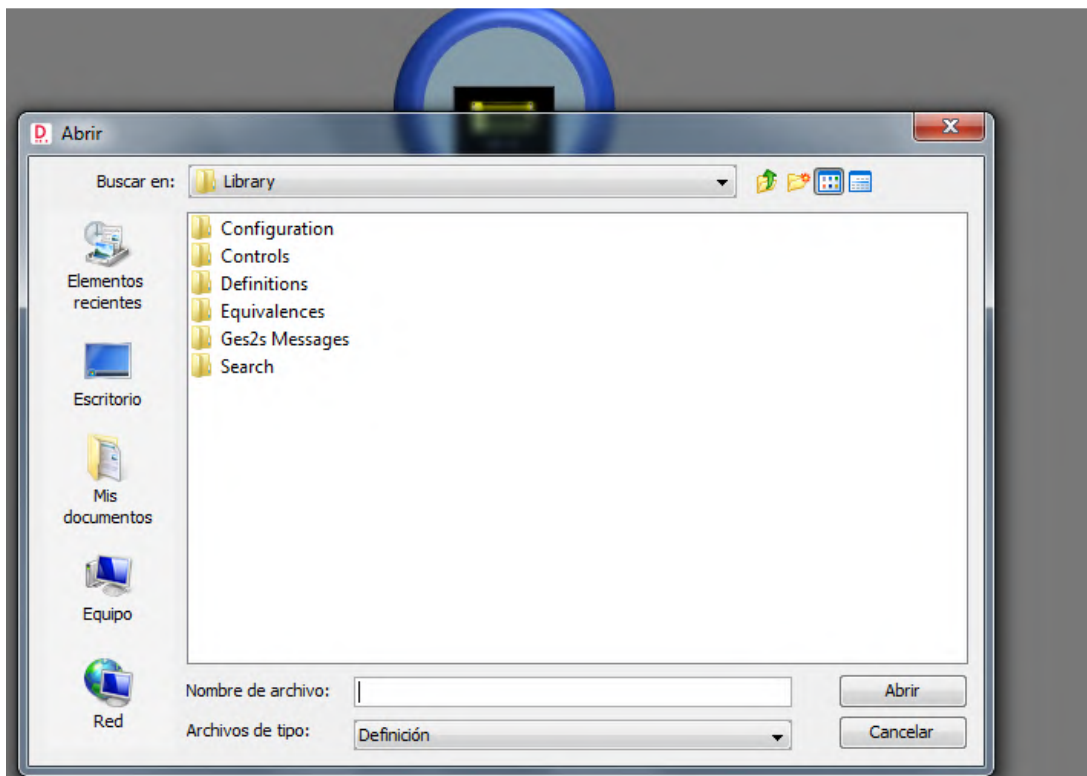


Volvemos a la pantalla principal del programa. Si los iconos de la parte de arriba no están activados, pulsamos sobre el dibujo del lector.

Una vez que están activos, pulsamos sobre el icono



Nos pedirá buscar los archivos de definiciones en el ordenador.



Abrimos la carpeta *Definitions* donde previamente los hemos copiado y seleccionamos los archivos que queremos copiar al lector.

Para saber si las definiciones están en el lector, volveremos a la pantalla *Configuración->Avanzado* y miraremos dentro del apartado *Ges3->Definitions*.

Si aparecen los ficheros que hemos seleccionado, están las definiciones cargadas.

3.2. PASAR LAS DEFINICIONES DEL PROGRAMA AL LECTOR

Para pasar las definiciones del programa al lector, ver apartado anterior.

3.3. PASAR LAS DEFINICIONES DEL LECTOR AL PROGRAMA

Para pasar las definiciones del lector al programa, ir a *Configuración->Avanzado*.

Abrir el apartado *Ges3->Definiciones* y realizar el proceso contrario que para pasarlas del programa al lector (ver apartado 3.1, puntos 1 y 2).

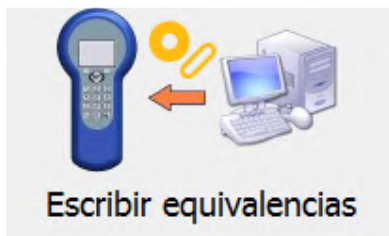
4. EQUIVALENCIAS Y CONTROLES

4.1. CARGAR EQUIVALENCIAS AL LECTOR

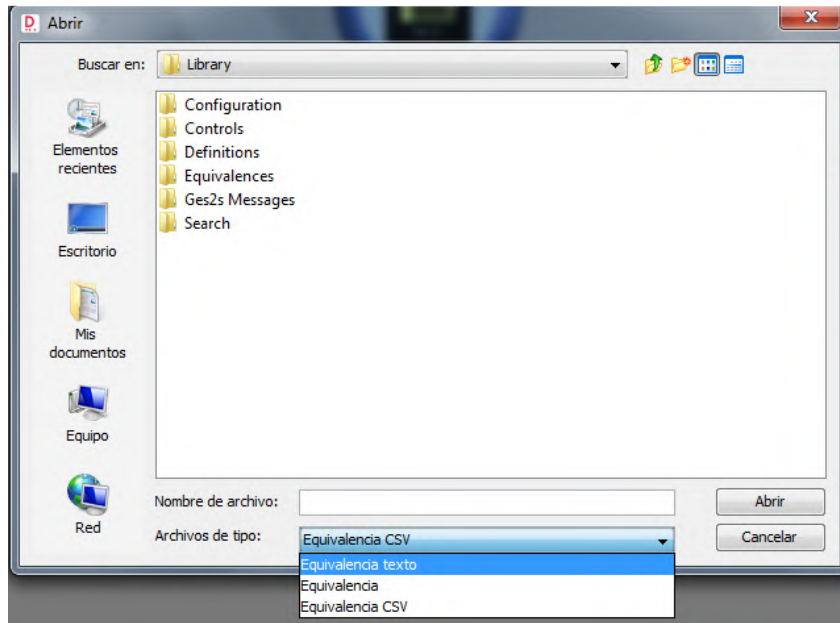
Para cargar un fichero de equivalencias previamente hay que haberlo preparado.

En el Libro Genealógico hay actualmente dos modelos de equivalencias para este lector que se pueden descargar en *Informes->Informes predeterminados*.

Una vez preparado el fichero, pulsamos sobre el icono

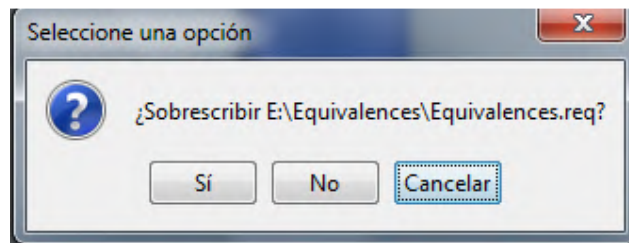


Seleccionamos en el ordenador el fichero que queremos cargar, seleccionando previamente que el fichero es de tipo texto para que se muestren esos ficheros.



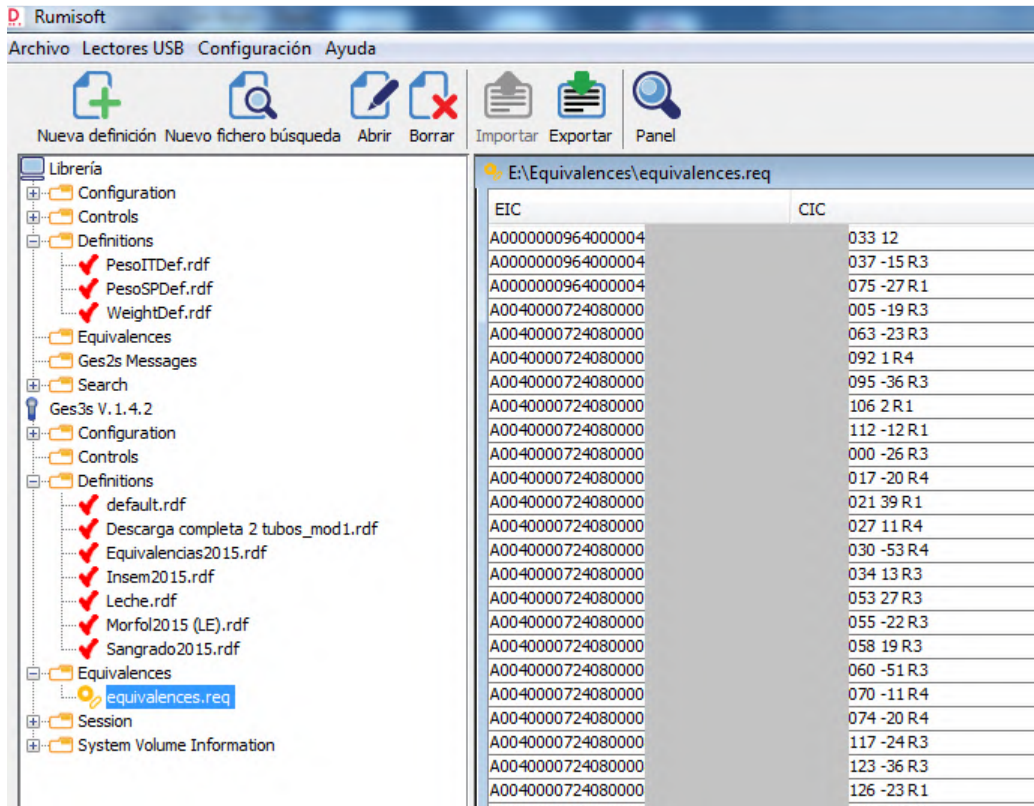
Una vez seleccionado nos dirá que el fichero seleccionado se cambiará a *Equivalences.req*, nombre que utiliza el programa para el fichero de equivalencias.

Si ya existiera un fichero de equivalencias en el lector, pedirá sustituirlo.



Si el fichero contiene un error, no se cargará en el lector, es decir, no aparecerá el aviso de que se va a cambiar de nombre.

Para ver si el fichero de equivalencias se ha cargado vamos a *Configuración->Avanzado* y entramos en el lector *Ges3s->Equivalences*. Tiene que haber un fichero llamado *Equivalences.req*. Si se pulsa sobre el fichero dos veces, a la derecha se podrá ver su contenido.



4.2. LEER EQUIVALENCIAS DEL LECTOR

Para descargar las equivalencias del lector, hay que pulsar sobre el icono



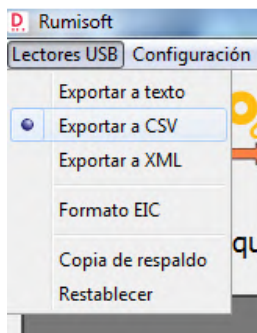
A continuación guardamos el fichero *Equivalences.req* del lector en el ordenador.

4.3. DESCARGAR CONTROLES REALIZADOS

Para descargar los ficheros que se han creado en el lector, ya sea de recogida de partos, bajas, etc..., hay que pulsar sobre el icono



A continuación nos pedirá qué fichero se quiere descargar de entre los creados. Una vez seleccionado, se guarda en el ordenador. Ese fichero se puede descargar en varios formatos: csv, texto o xml. Para configurar el tipo de fichero en el que se quiere descargar, se hace desde el menú *Lectores USB*.



Seleccione el formato que quiera para exportar los ficheros desde el lector.